

СИСТЕМНАЯ

КРАСНАЯ ВОЛЧАНКА:

ЭПИДЕМИОЛОГИЯ, ПРИЧИНЫ И КЛИНИЧЕСКИЕ ПРОЯВЛЕНИЯ

Системная красная волчанка (СКВ) -

аутоиммунное ревматическое заболевание, характеризующееся гиперпродукцией органоспецифических аутоантител к различным компонентам клеточного ядра с развитием иммуновоспалительного повреждения различных тканей и внутренних органов.



3,4 млн человек

во всем мире страдают СКВ



3,04 млн женщин

0,36 млн мужчин



4
Смертность при СКВ в 4 раза выше, чем в популяции

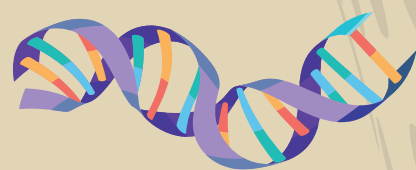


3,17 млн

пациентов среднего возраста

Этиология СКВ неизвестна.

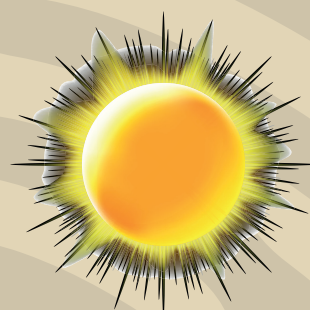
К основным причинам развития заболевания относятся:



Наследственность



Гормональные факторы (эстрогенная стимуляция, беременность)



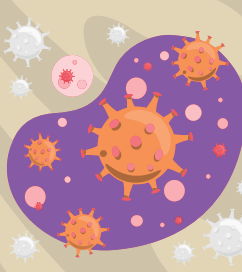
Ультрафиолетовое облучение



Курение



Стресс



Инфекции



Прием некоторых препаратов

Клинические проявления

Поражение нервной системы

- Головные боли более чем в 50% случаев
- Периферическая невропатия – 10%
- Судорожные припадки
- Поражение черепных нервов
- Инсульты, поперечный миелит (редко), хорез
- Острый психоз
- Органический мозговой синдром



Поражения легких

- Плеврит
- Волчаночный пневмонит



Поражение ЖКТ

метеоризм, диарея, боли в животе, хронический язвенный колит, нарушение моторики пищевода, волчаночный энтерит и др.



Анемия

более чем 50% случаев



Антифосфолипидный синдром (АФС)
20–30%

Алопеция
24–70%



Поражения кожи

Острая кожная красная волчанка

эритема лица в форме «бабочки»
50–60% фотосенсибилизация более чем в 40% случаев

Подострая кожная красная волчанка

Хроническая кожная красная волчанка

Дискоидные очаги – 25%

Поражения слизистых у 1/3 больных

Язвы полости рта и носа, часто безболезненные



Поражение сердечно-сосудистой системы:

- Миокардит
- Эндокардит
- Перикардит
- Коронарит



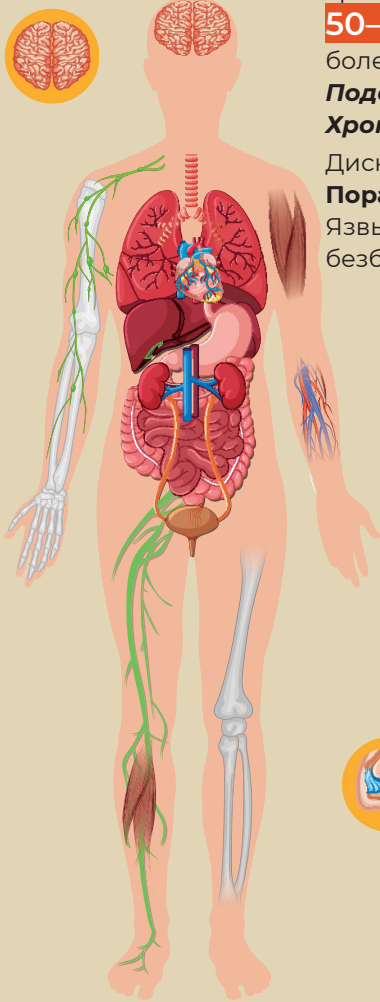
Поражение почек

Волчаночный нефрит
(40–80%)



Поражение опорно-двигательного аппарата

80–90% (от легких артралгий до деформирующего артрита)



Конституциональные симптомы

более чем у 90% пациентов усталость, недомогание, лихорадка, анорексия и потеря веса

Источники:

- Tian J, Zhang D, Yao X, et al. Global epidemiology of systemic lupus erythematosus: a comprehensive systematic analysis and modelling study. *Annals of the Rheumatic Diseases* 2023;82:351–356.
- Ameer M, Chaudhry H, Mushtaq J, et al. (October 15, 2022) An Overview of Systemic Lupus Erythematosus (SLE) Pathogenesis, Classification, and Management. *Cureus* 14(10): e30330. doi:10.7759/cureus.30330
- Justiz Vaillant AA, Goyal A, Varacallo M. Systemic Lupus Erythematosus. [Updated 2023 Feb 27]. In: StatPearls [Internet]. Treasure Island (FL): StatPearls Publishing; 2023 Jan-. Available from: <https://www.ncbi.nlm.nih.gov/books/NBK535405/>
- Федеральное государственное бюджетное научное учреждение "Научно-исследовательский институт ревматологии имени В.А. Насоновой". Методические рекомендации, проект «Системная красная волчанка: диагностика, лечение, мониторинг», 2022г