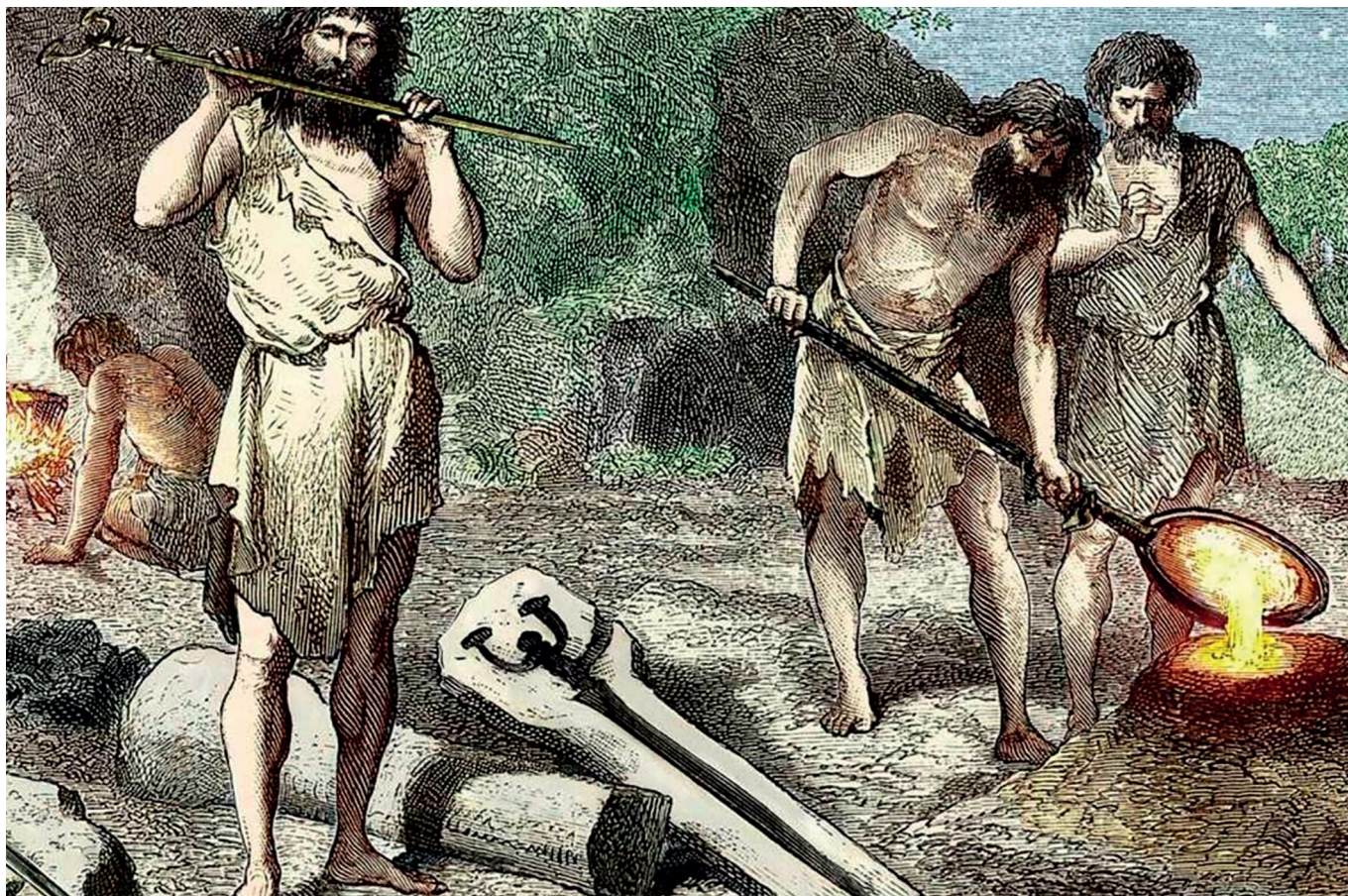


# Заболевания костей и суставов в эпоху поздней бронзы. Антропологические исследования



*Материалы получены при раскопках в 2010 и 2018 гг. курганов возле села Красносамарское Самарской области. Были изучены костные останки 103 человек. В процессе исследования применялась стандартная программа фиксации патологических состояний на костях человека [1].*

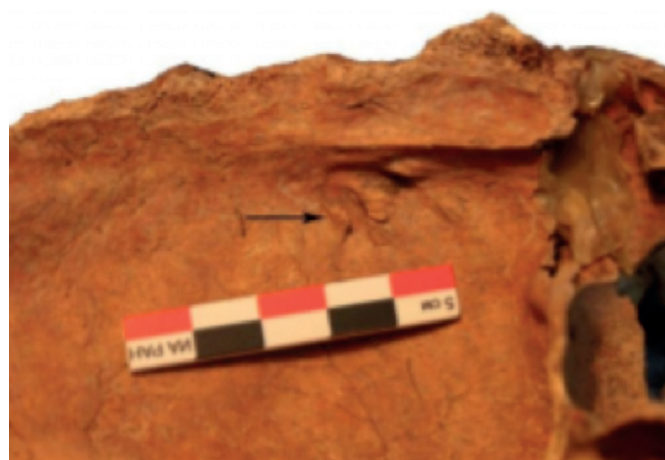
Исследование ископаемых костных останков и характера распространения различного рода заболеваний, фиксация различных травм и искусственных модификаций позволяют исследователям по-новому взглянуть на жизнь и особенности социальной адаптации человека.

Материалом исследования стали костные останки 103 человек эпохи поздней бронзы, полученные в результате раскопок. находка была предварительно изучена группой самарских антропологов, где основное внимание уделялось морфологическим аспектам строения скелетов [1, 2].

Средний возраст смерти «ископаемых» для взрослых – 32,1 года. Дети чаще всего умирали в возрасте от 0 до 4 лет. Реже встречаются захоронения детей 5–9 лет.

## Череп [1]

Обнаружены прижизненные и посмертные искусственные изменения на костных останках и зубах. Признаки искусственной деформации черепа были обнаружены на черепе подростка 14–15 лет. Характер искривления лобной, теменных и затылоч-



*Лобный внутренний гиперостоз фиксировался с одинаковой частотой у мужчин и женщин. Череп женщины 45–50 лет [1].*



ной костей предположительно говорит о том, что в этом случае использовались бандажи, осуществляющие кольцевой тип деформации черепной капсулы.

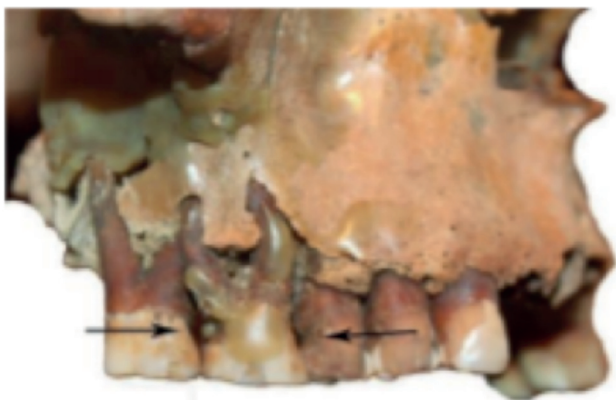
Практически полностью отсутствовали случаи встречаемости признаков воспалительных процессов на черепе и костях скелета у взрослых.

Самым часто встречающимся патологическим отклонением была разреженность костной ткани в различных областях черепа. Можно предположить, что это пороз надкостницы, зафиксированный у 62% неполовозрелых исследуемых. Лобный гиперостоз фиксируется с одинаковой частотой в процентном соотношении как у мужчин, так и у женщин.

Из всех патологических отклонений только признаки внутричерепной гипертензии одинаково часто встречались у детей и взрослых.

### Зубы [1]

Если в общем взглянуть на «зубные» проблемы, то чаще всего в исследуемой группе находили зубной камень (97%) и признаки пародонтопатии (63%). Также часто встречались дегенеративные изменения в области нижнечелюстного сустава (50%). У многих исследуемых наблюдалась цинга.



*Следы интерпроксимальных желобков на зубах верхней челюсти мужчины 40–45 лет [1].*

### Маркеры нехватки микроэлементов в организме [1]

У взрослых состояния, указывающие на нехватку микроэлементов в организме, встречаются умеренно. Однако был ярко выражен маркер развития железодефицитной анемии (следы поротического гиперостоза глазниц), чаще наблюдавшееся у мужчин.

### Травмы [1]

Что касается травм, то, например, переломы позвоночника и длинных костей конечностей одинаково характерны для молодых и для зрелых «ископаемых».

### Литература

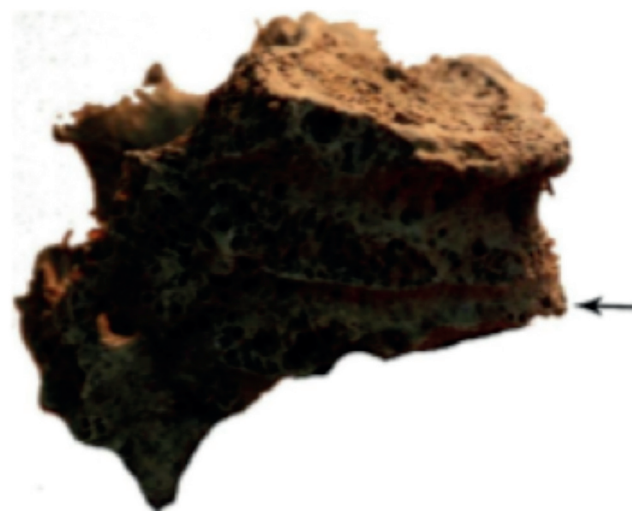
1. Перерва Е.В., Капинус Ю.О. Палеопатологические особенности населения эпохи поздней бронзы по антропологическим материалам из могильников в окрестностях села Красносамарское Самарской области. Самарский научный вестник. 2019;8(4;29): 144-53.
2. Хохлов А.А. Антропологические материалы курганного могильника Красносамарский IV (раскопки 2018 г.) // Шалапинин А.А. Отчет о проведении охранно-спасательных археологических раскопок курганов №№ 1, 3, 4 курганного могильника Красносамарский IV на территории муниципального района Кинельский Самарской области в 2018 г. По Открытому листу № 2093. Самара, 2019:108–30.

### Дистрофические изменения костно-суставного аппарата [1]

Изучение костей показало высокую частоту встречаемости патологий суставов и позвоночника.

Дегенеративные изменения на суставах скелета чаще наблюдались у женщин. Это может объясняться двумя причинами: 1 – малочисленность женской выборки, 2 – среди мужчин индивидов молодого возраста значительно больше. Тем не менее наличие высоких значений заболеваний суставов в женской группе свидетельствует о том, что в изучаемой группе высокие физические нагрузки были характерны и для женщин.

Если проанализировать возрастные зависимости, то изношенность костно-суставного аппарата у захороненного населения наступала уже в молодом возрасте, и развитие деформирующего артроза и заболеваний позвоночника не имеет возрастной зависимости, а связано с профессиональной активностью каждого исследуемого, которая начиналась в возрасте старше 20 лет.



*Компрессионный перелом грудного позвонка с последующим срастанием с телом соседнего позвонка у мужчины 40–45 лет [1].*

### Дегенеративные изменения встречались у 94% населения!

Часто встречался остеофитоз, чаще I или II степени развития (небольшие разрастания до 5 мм в длину, имеющие горизонтальную ориентировку). У мужчин чаще поражен поясничный отдел, а у женщин – шейный отдел позвоночника.

Остеохондроз встречался реже по сравнению с другими патологиями позвоночника.

Сегодня заболевания суставов и позвоночника являются одной из самых частых патологий, однако в XXI веке в арсенале врача есть все для того, чтобы облегчить жизнь человека с заболеваниями суставов и позвоночника.