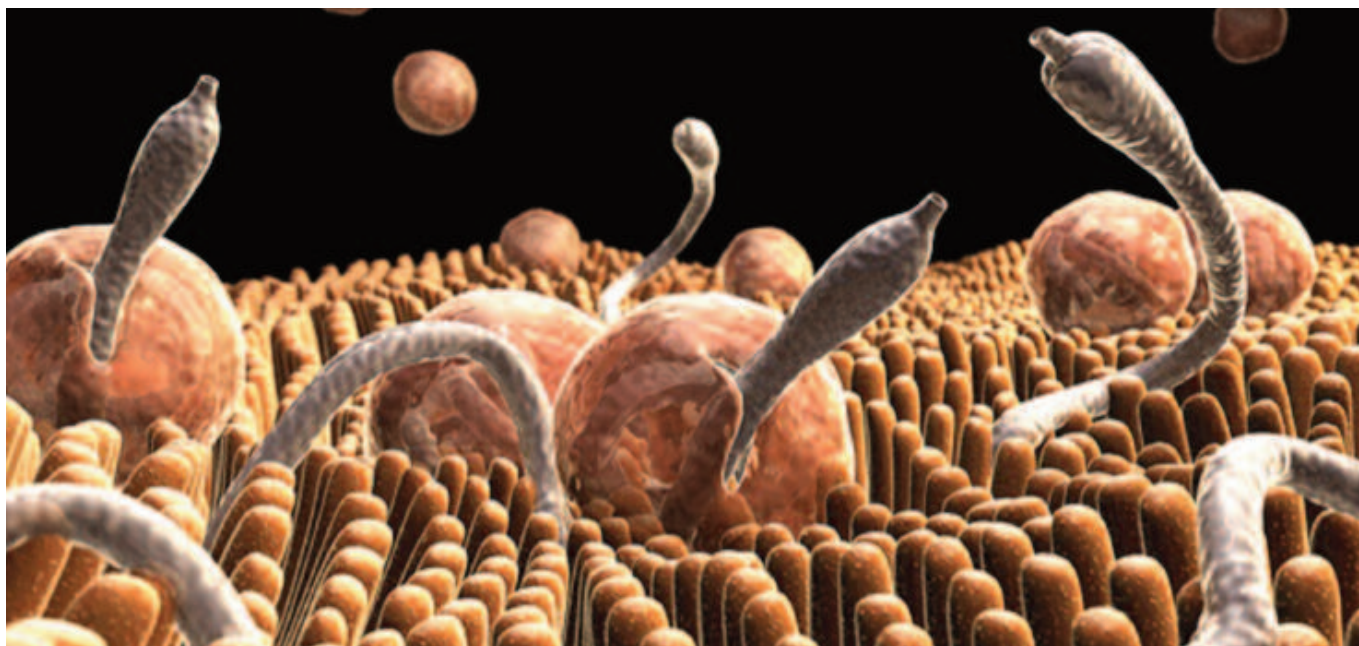


# Гельминтозы в практике врача-аллерголога



**Кишечные гельминтозы среди паразитозов занимают 2 место после диареи – их частота составляет более 3,5 млрд. случаев в год [1].**

## Классификация гельминтозов

В организме человека паразитируют гельминты, относящиеся преимущественно к 2 типам червей:

- круглые (класс Nematoda)
- плоские (класс ленточные черви – Cestoda и класс сосальщики – Trematoda).

Сегодня известно более 250 видов гельминтов, способных «проживать» в человеческом организме, из них на территории России и стран СНГ регистрируется около 60 видов, 20 из которых встречаются чаще всего [1].

Среди гельминтозов человека наиболее распространены энтеробиоз (до 65%), аскаридоз и описторхоз [1].

## Самые часто встречающиеся гельминтозы в России

| Гельминтоз      | Возбудитель   | Локализация  | Код по МКБ-10 |
|-----------------|---|--|---------------|
| Аскаридоз       | <i>Ascaris lumbricoides</i>   | Тонкий кишечник  | B77           |
| Энтеробиоз      | <i>Enterobius vermicularis</i>  | Толстая и слепая кишка   | B80           |
| Трихоцефалез    | <i>Trichocephalus trichiurus</i>  | Прямая кишка   | B79           |
| Трихинеллез     | <i>Trichinella spiralis</i>   | Взрослые особи – тонкий кишечник, личинки – мышцы                                      | B75           |
| Токсокароз      | <i>Toxocara canis, Toxocara cati</i>                                      | Тканевый гельминтоз – печень, легкие, глаза, селезенка, скелетные мышцы, головной мозг | B83.0         |
| Анкилостомидозы | <i>Ancylostoma duodenale, Necator americanus</i>                          | Зрелые особи – двенадцатиперстная кишка, начальная часть тощей кишки                   | B76.0         |
| B76.1           |   |  |               |
| Тениоз          | <i>Taenia solium</i>  | Тонкий кишечник  | B68.0         |
| Тениаринхоз     | <i>Taeniarhynchus saginatus</i>   | Толстая кишка  | B68.1         |
| Гименолепидоз   | <i>Hymenolepis nana, Hymenolepis diminuta</i>                             | Тонкий кишечник  | B71.0         |
| Дифиллоботриоз  | <i>Diphyllobothrium latum</i>   | Тонкий кишечник  | B70.0         |
| Эхинококкозы    | <i>Echinococcus granulosus, Echinococcus (Alveococcus) multilocularis</i> | Печень, легкие и другие органы   | B67           |
| Фасциолез       | <i>Fasciola hepatica</i>  | Желчные ходы   | B66.3         |
| Клонорхоз       | <i>Clonorchis sinensis</i>  | Желчные ходы   | B66.1         |
| Парагонимоз     | <i>Paragonimus westermani</i>   | Легкие   | B66.4         |

## Реакция иммунной системы на гельминтозы

На организм оказывается постоянное (хроническое) отрицательное воздействие, связанное с патогенным действием паразита и его метаболитов [1].

### Патогенное действие паразитов:

- аллергияция
  - иммунодепрессия
  - авитаминозы
  - поражение пищеварительного тракта и других органов.
  - развитие предрасположенности к широкому кругу болезней, вследствие чего у больных гельминтозами чаще возникают многие инфекционные и неинфекционные заболевания
- Иммунный ответ на антигены паразита - выброс в кровеносное русло **эозинофилов** (основная масса инфильтрата вокруг гельминта) с выделением вещества с протеолитической активностью, направленной не только на паразитов, но и на собственные ткани, вызывая воспалительную реакцию.

Стоит помнить, что иммунный ответ организма на антигены паразитов сводится к сенсибилизации (гиперергической реакции) или к угнетению иммунитета со снижением общей неспецифической устойчивости организма [1].

**Многообразие иммунопатологических механизмов объясняет неспособность иммунной системы к должному противопаразитарному ответу!**

## Диагностика

Характерным неспецифическим показателем инвазированности многими паразитами (трихинеллез, анкилостомидозы, ас-

каридоз, описторхоз и др.) – резко выраженная эозинофилия. Выявление яиц или самих гельминтов в кале [2].

## Исследование (n=1109). Аллергические проявления гельминтозов.

### Основные виды клинических проявлений (синдромов) при паразитарной инвазии:

- Аллергический (интенсивный зуд кожных покровов, высыпания на различных участках кожи, крапивница)
- Гастроинтестинальный (диспептические расстройства с тошнотой, рвотой, отсутствием или снижением аппетита, особенно у детей, избирательное употребление сладкой пищи, ночные проявления чувства голода, боль в подложечной и околопупочной области, склонности к диарее или запорам)
- Астеновегетативный (повышенная раздражительность, особенно у детей, бессонница из-за ночного зуда кожи, дневная сонливость, неустойчивое настроение)
- Сочетанный [1]

## Лечение паразитарной аллергии

- Купирование острого периода аллергии/ крапивницы
- Диета
- Этиотропная эрадикационная химиотерапия
- Эфферентная терапия
- Гипосенсибилизирующая терапия
- Коррекция дисбиоза кишечника, нарушенной функции печени и желчевыводящих путей
- Иммуотропная терапия
- Профилактика паразитозов [1]

### Литература:

1. Е.А. Черникова, Г.И. Дрынов. Гельминтозы в практике врача-аллерголога. //Астма и аллергия// 1/2016.; С.: 27-32.
2. П.К. Солдаткин, Р.С. Матеишен, А.В. Гаврилов, Т.А. Долгих. Гельминтозы: учебное пособие - Благовещенск: 2015 г. С. 102.

Материал принадлежит ООО «ММА«МедиаМедика», любое копирование и использование в коммерческих целях запрещено. Предназначено исключительно для специалистов здравоохранения.