

ХРОНИЧЕСКАЯ СЕРДЕЧНАЯ НЕДОСТАТОЧНОСТЬ: ИНФОРМАЦИЯ ДЛЯ ПАЦИЕНТОВ

Стандартные исследования для выявления сердечной недостаточности

Основные исследования:

- Сбор анамнеза и врачебный осмотр
- Электрокардиограмма (ЭКГ)
- Анализ крови
- Рентгенография органов грудной клетки
- ЭхоКГ



Дополнительные исследования:

- Функциональные легочные тесты
- Нагрузочная проба
- Магнитно-резонансная томография (МРТ) сердца
- Катетеризация сердца и ангиография
- Радиоизотопные исследования
- Мультиспиральная компьютерная томография (МСКТ)

Симптомы каждого пациента индивидуальны, и в зависимости от них может быть назначено несколько из перечисленных выше исследований.

- Пациенту с сердечной недостаточностью необходимо принимать лекарства, рекомендованные для лечения данного заболевания.** Какие лекарства подходят именно вам, зависит от многих симптомов и факторов. Назначить лекарственную терапию может только врач.

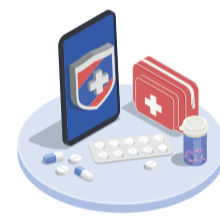


- Помимо четкого соблюдения назначенного врачом лечения сердечной недостаточности, необходимо изменить другие аспекты своего образа жизни:**



- питание,
- уровень физической активности,
- курение,
- потребление алкоголя.

- Необходимо лечить все сопутствующие заболевания, которые могут усугубить течение сердечной недостаточности.** Чтобы добиться хороших результатов, врач должен знать обо всех ваших заболеваниях и назначенном лечении. Это особенно важно, если вы лечитесь у разных врачей.



- Наиболее часто встречающиеся хронические заболевания у пациентов, страдающих сердечной недостаточностью:**

- Повышенное артериальное давление (гипертония).
- Нарушение сердечного ритма.
- Повышение уровня холестерина.
- Заболевания легких.



- Диабет.
- Анемия.
- Заболевания щитовидной железы.
- Артрит, боль в мышцах и суставах.
- Депрессия.

- Для получения наилучшего эффекта от лечения, важно принимать лекарства в соответствии с назначениями врача и следовать рекомендациям:** нужное количество таблеток в день, с нужной частотой, в нужный момент, т.е., во время еды, до или после. Следует помнить, что при тяжелой сердечной недостаточности даже одно- или двукратный пропуск приема препаратов может привести к декомпенсации сердечной недостаточности.



- Если врач выписал несколько лекарств, то необходимо составить расписание приема на весь день с учетом доз препаратов.** Полезно составить график приема лекарств, который поможет не забыть, какие лекарства нужно принимать и когда. Если вам имплантировали прибор для регуляции сердечного ритма, это не отменяет прием лекарств в соответствии с назначениями. Кроме того, необходимо проверять работу имплантированного устройства. Следует избегать приема жаропонижающих и болеутоляющих препаратов, которые относятся к нестероидным противовоспалительным препаратам, поскольку они могут приводить к скоплению жидкости в организме, т.е. к декомпенсации сердечной недостаточности. При крайней необходимости их прием согласуйте с назначением лечащего врача.



- Очень важно регулярно сдавать анализы и проходить обследования.** Если Вы пришли на прием к врачу или медсестре, перед уходом обязательно запишитесь на следующий прием.



- Контроль за артериальным давлением, пульсом и массой тела.** Контроль артериального давления и пульса поможет в оценке эффективности проводимого лечения. Большим подспорьем может стать дневник уровня артериального давления и пульса. Это поможет врачу скорректировать лечение под ваши индивидуальные особенности.



- Врач или медсестра помогут проверить точность показаний прибора и ваше умение им пользоваться.

- Для подсчета пульса несильно прижмите два пальца к внутренней стороне запястья. Считайте удары в течение 30 с. Умножив полученное число на два, вы получите свой пульс в состоянии покоя. Он обычно составляет от 60 до 100 ударов в минуту.



- Необходимо ежедневно взвешиваться утром натощак. Это необходимо для того, чтобы не допустить декомпенсацию сердечной недостаточности.

